

平成25年

香川県観光客動態調査報告

平成26年 7月

香川県観光交流局

かがやくけん、かがわけん。

香川県

うどん県
それだけ
じゃない
香川県

《 目 次 》

1	香川県観光客動態調査実施要領	1
2	平成25年香川県観光客動態調査報告概要	2
3	県外観光客の動向	
	(1) 県外観光客入込数の推移	3
	(2) 交通機関別県外観光客入込数	4
	(3) 交通機関別県外観光客入込数の推移	5
	(4) 交通機関別県外観光客入込数の推移(詳細)	6
	(5) 宿泊有無別県外観光客入込数	7
	(6) 香川県内での観光消費金額(宿泊客、日帰り客別)	7
	(7) 香川県内での費目別観光消費金額	8
	(8) 香川県内での費目別観光消費金額(詳細)	8
	(9) 1人当たりの平均観光消費金額	8
4	主要観光地入込客数	
	(1) 主要観光地入込客数の推移	9
	(2) 主要観光地入込客数の推移(詳細)	10
	(3) 主要観光地月別入込客数	11
	(4) 主要観光地月別入込客数(詳細)	12
	(参 考)	
	平成25年度観光客アンケート調査の概要	13

1. 調査の目的

平成25年（1月～12月）中に、県外から香川県を訪れた観光客入込数および直接消費額を推計し、今後の観光行政のための参考とする。

2. 調査対象期間

平成25年1月1日から平成25年12月31日まで

3. 調査内容

（1）県外観光客入込数

平成25年の交通機関（航空機、JR、フェリー）の下り便および高速道路の利用者数をもとに香川県内への県外観光客入込数を推計。

（2）宿泊有無別観光客入込数

県内（延べ・実）宿泊客数を観光庁の宿泊旅行統計調査結果をもとに算出。

（3）香川県内での観光消費金額

県内宿泊客数および「平成25年度観光客アンケート調査」（わがかがわ観光推進協議会実施）の結果から算出した、一人当たりの平均観光消費金額をもとに算出。

（4）主要観光地入込客数

各施設から報告のあった、県内主要観光地（栗林公園、屋島、琴平、小豆島）を訪れた観光客入込数（県外観光客+県内観光客）。

1. 県外観光客入込数

(1) 概要

平成25年の県外観光客入込数は9,177千人（対前年比3.2%増）となり、2年連続の増加となりました。これは、過去最大である瀬戸大橋開通の年昭和63年の1,035万人に次ぐ2番目の入込み数で、初の900万人台となりました。

増加の要因としては、景気の回復や、平成23年から開始した「うどん県。それだけじゃない香川県」プロジェクトにより本県の知名度が向上してきていることなどに加え、3年ぶりに開催された瀬戸内国際芸術祭2013や、高松-台北線就航により、JR、船舶、航空機及び高速道路を利用して訪れる県外観光客が増加したことが考えられます。

(2) 交通機関別内訳

県外からの観光客入込数を交通機関別にみると、JR利用が1,291千人と対前年比1.1%の増加となったほか、船舶利用が647千人と対前年比0.3%増加し、航空機利用は205千人と対前年比2.8%の増加、高速バス等を含む自動車利用も、7,034千人で対前年比3.9%の増加となりました。

2. 県外観光客の動向

(1) 宿泊有無別観光客入込数

宿泊を伴う県外観光客入込数は2,375千人で対前年比1.2%の増加となり、日帰り県外観光客入込数は6,802千人と対前年比4.0%の増加となりました。

(2) 香川県内での消費金額

県外観光客入込による経済効果については、わがかがわ観光推進協議会が実施した「平成25年度観光客アンケート調査」によるデータに基づき試算した結果、宿泊観光客の観光消費額は591.8億円、日帰り観光客の観光消費額は425.7億円、合計で1017.5億円程度と見込まれます。

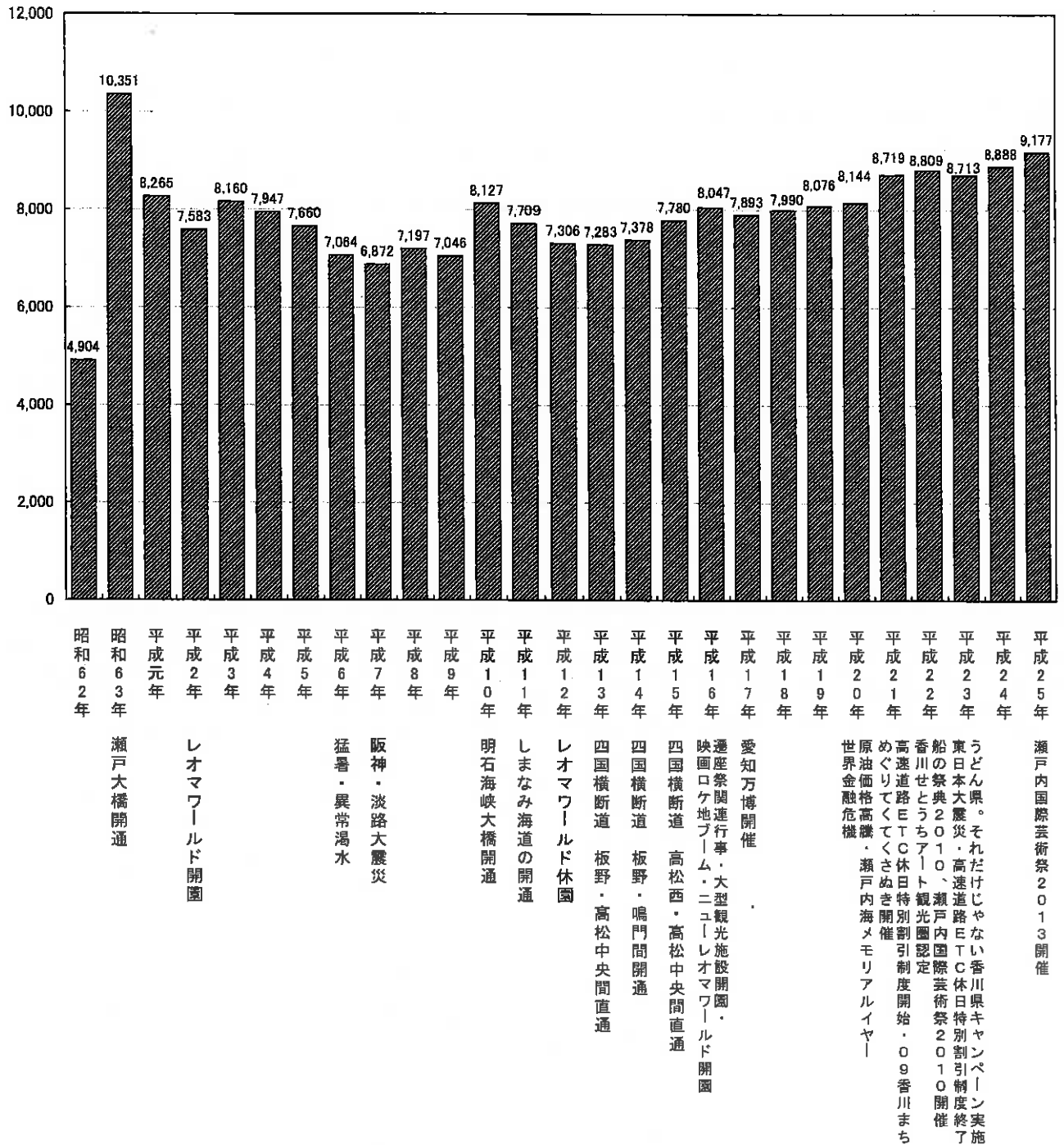
3. 主要観光地入込客数（県内客+県外客）

県内主要観光地（栗林公園、屋島、琴平、小豆島）への入込客数は、総計で4,704千人、対前年比0.4%の減少となりました。

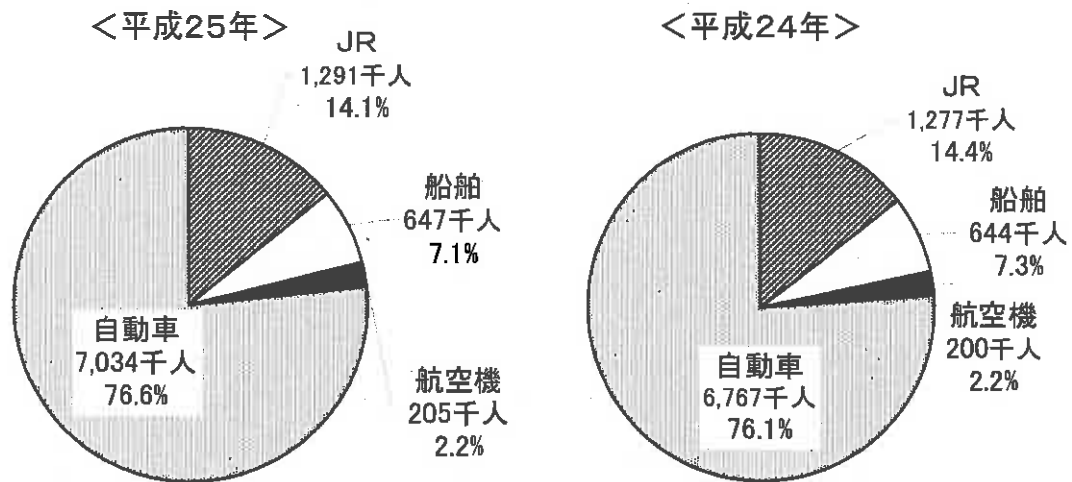
観光地別にみると、栗林公園が601千人で対前年比3.1%の増加、屋島が413千人で対前年比21.8%の減少、琴平は2,564千人で対前年比0.5%の増加、小豆島が1,126千人で対前年比6.3%の増加となりました。

- ・栗林公園…かがわ物産館「栗林庵」のオープンや、和船の夜間就航開始と同時期に行われた春のライトアップの好調などにより、2年連続の増加となった。
- ・屋島…うるう年であり、遍路の順路を逆にする「逆打ち」の参拝客が増加した前年の反動により、12月を除き、年間を通して前年を下回った。
- ・琴平…前年と比較して天候に恵まれ、かつ、年末に長期連休があったことなどにより、12月が対前年比25.2%増となるなど、全体として前年より増加し、4年ぶりに総入込数が増加した。
- ・小豆島…入込客数が対前年比11.7%増となった3月や、対前年比12.7%増となった10月など、3年ぶりに開催された「瀬戸内国際芸術祭2013」の効果により、開催期間を中心に観光客が大幅に増加した。

(1) 県外観光客入込数の推移



(2)交通機関別県外観光客入込数



注：最下段は、合計を100とした割合

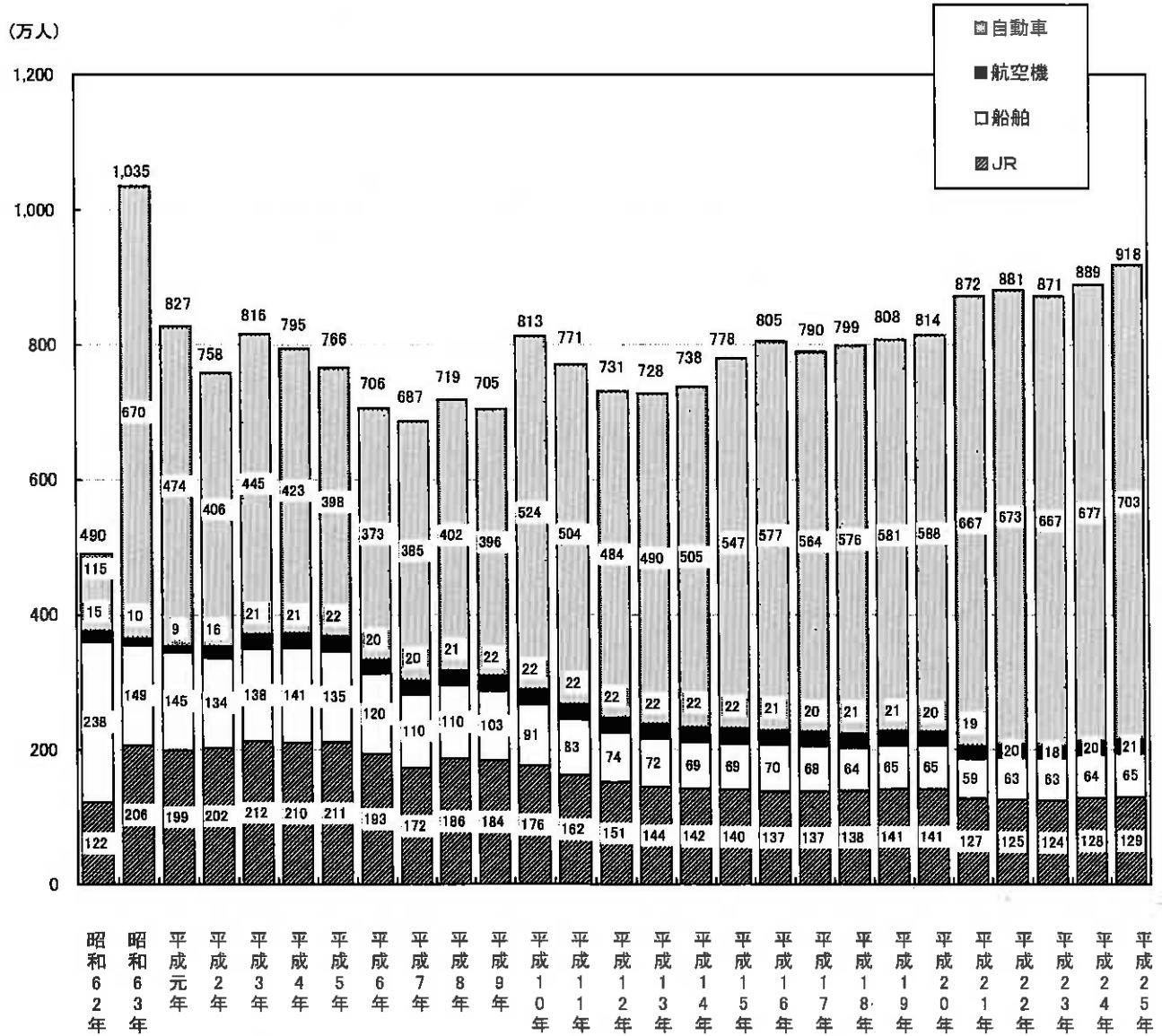
(単位:千人)

交通機関		平成25年	平成24年	前年比(%)
J R	瀬戸大橋線	1,006	991	101.6%
	四国内より	285	286	99.5%
	小 計	1,291	1,277	101.1%
船 舶	香川本土(直島を含む)へ	99	106	92.7%
	小豆島へ	548	538	101.8%
	小 計	647	644	100.3%
航 空 機		205	200	102.8%
自 動 車	瀬戸中央自動車道	3,156	3,063	103.0%
	神戸淡路鳴門自動車道	1,955	1,906	102.6%
	西瀬戸自動車道	114	109	104.4%
	四国3県より	1,809	1,689	107.1%
	小 計	7,034	6,767	103.9%
合 計		9,177	8,888	103.2%

※前年比は千人単位ではなく、人単位で計算した数値

※平成24年の入込客数のうち、斜体字部分を数値の誤りにより訂正している。

(3) 交通機関別県外観光客入込数の推移



(4)交通機関別県外観光客入込数の推移(詳細)

(単位:千人)

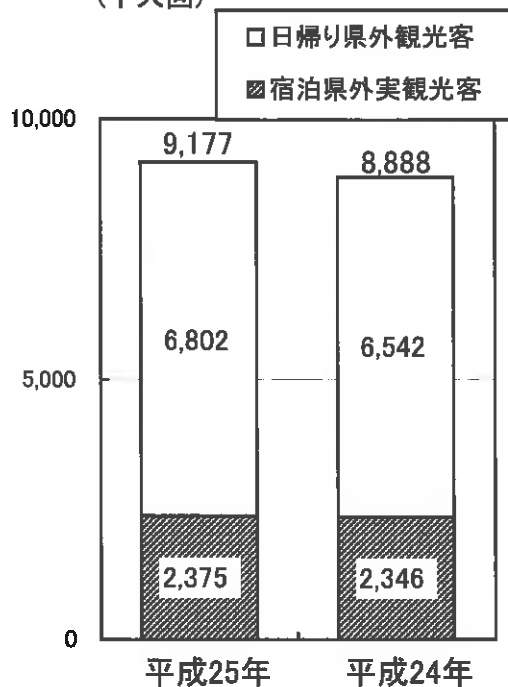
交通機関 年	J R	船 舶		航 空 機	自 動 車				合 計
		香 川 本 土 へ	小 豆 島 へ		自 瀨 動 車 道 央	自 鳴 神 戸 淡 路 道 門	自 西 瀨 動 車 道 戸	よ 四 国 3 県	
昭和62年	1,226	1,432	944	150	-	-	-	1,152	4,904
昭和63年	2,057	756	738	97	5,052	-	-	1,651	10,351
平成元年	1,986	732	718	91	3,604	-	-	1,134	8,265
平成2年	2,016	664	679	160	3,110	-	-	954	7,583
平成3年	2,123	637	744	205	3,415	-	-	1,036	8,160
平成4年	2,101	628	778	214	3,171	-	-	1,055	7,947
平成5年	2,113	616	735	219	2,938	-	-	1,039	7,660
平成6年	1,933	519	680	200	2,764	-	-	968	7,064
平成7年	1,723	480	624	200	2,839	-	-	1,006	6,872
平成8年	1,865	453	643	210	2,958	-	-	1,068	7,197
平成9年	1,834	424	610	217	2,907	-	-	1,054	7,046
平成10年	1,764	304	601	221	2,870	1,307	-	1,060	8,127
平成11年	1,623	258	568	222	2,643	1,306	83	1,006	7,709
平成12年	1,507	238	498	224	2,442	1,348	91	958	7,306
平成13年	1,440	213	506	218	2,414	1,442	91	959	7,283
平成14年	1,424	155	534	215	2,355	1,561	101	1,033	7,378
平成15年	1,400	143	548	216	2,326	1,660	112	1,375	7,780
平成16年	1,371	148	548	209	2,402	1,706	120	1,543	8,047
平成17年	1,372	156	518	204	2,295	1,608	105	1,635	7,893
平成18年	1,383	147	495	208	2,313	1,669	138	1,637	7,990
平成19年	1,411	156	493	211	2,336	1,667	97	1,705	8,076
平成20年	1,409	139	506	207	2,386	1,705	96	1,696	8,144
平成21年	1,268	102	487	190	3,075	1,909	104	1,584	8,719
平成22年	1,246	133	498	197	3,176	1,955	109	1,495	8,809
平成23年	1,240	119	506	181	3,079	1,881	106	1,601	8,713
平成24年	1,277	106	538	200	3,063	1,906	109	1,689	8,888
平成25年	1,291	99	548	205	3,156	1,955	114	1,809	9,177
対前年比 (%)	101.1%	92.7%	101.8%	102.8%	103.0%	102.6%	104.4%	107.1%	103.2%

※対前年比は千人単位ではなく、人単位で計算した数値

※平成24年の入込客数のうち、斜体部分を数値の誤りにより訂正している。

(5) 宿泊有無別県外観光客入込数

① 県外観光入込客実人数
(千人回)



※人回＝観光入込客の1回の来訪を表す単位

※宿泊有無別県外観光客入込数のうち、斜体字部分を集計方法の変更にもない変更している。

② 県外宿泊・日帰り別観光客実人数

(単位:人回)

	宿泊観光客 (実人数)	日帰り観光客	総数
平成25年	2,375,072	6,801,650	9,176,722
平成24年	2,346,348	6,541,758	8,888,106

※平成25年実宿泊観光客 対前年比1.2%増

※平成25年日帰り観光客 対前年比4.0%増

③ 延べ宿泊観光客の状況

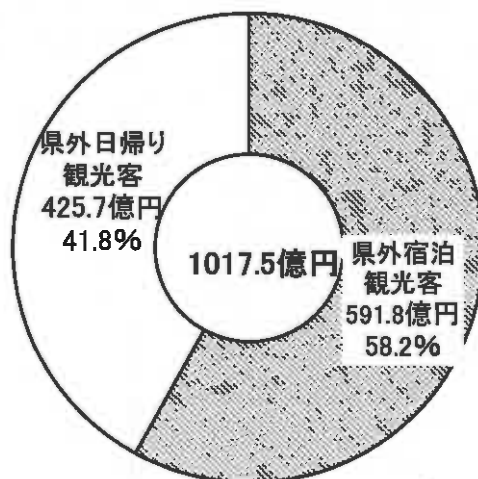
(単位:人)

	人数
平成25年	2,938,950
平成24年	2,996,280

※平成25年延べ宿泊観光客数 対前年比1.9%減

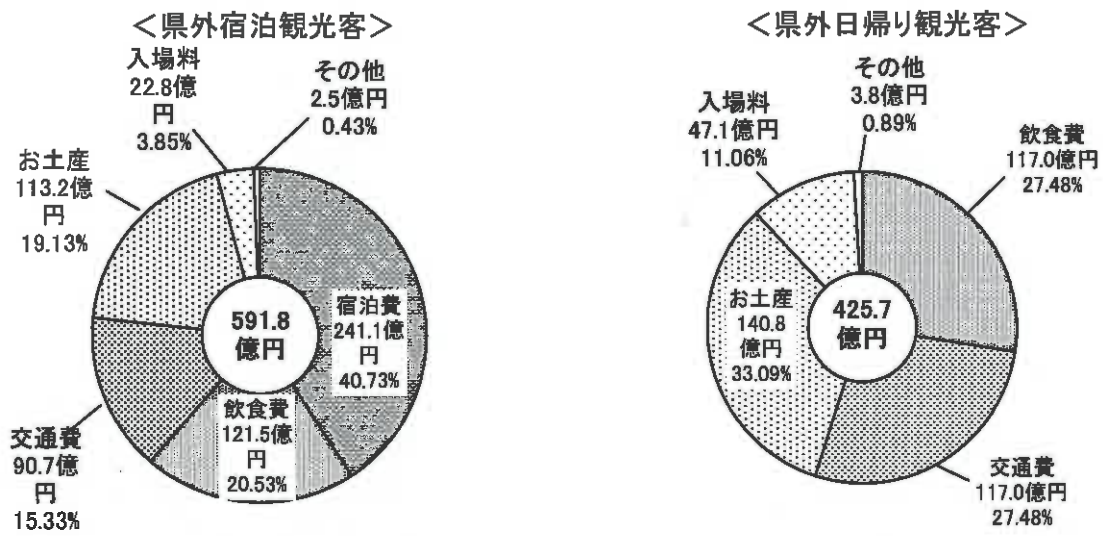
※平均宿泊日数 平成25年:1.24日 平成24年:1.28日

(6) 香川県内での観光消費金額(平成25年・宿泊客、日帰り客別)



区分	観光消費金額(単位:千円)	割合
県外宿泊観光客	59,182,044	58.2%
県外日帰り観光客	42,571,527	41.8%
消費額計	101,753,571	100.0%

(7) 香川県内での費目別観光消費金額(平成25年)

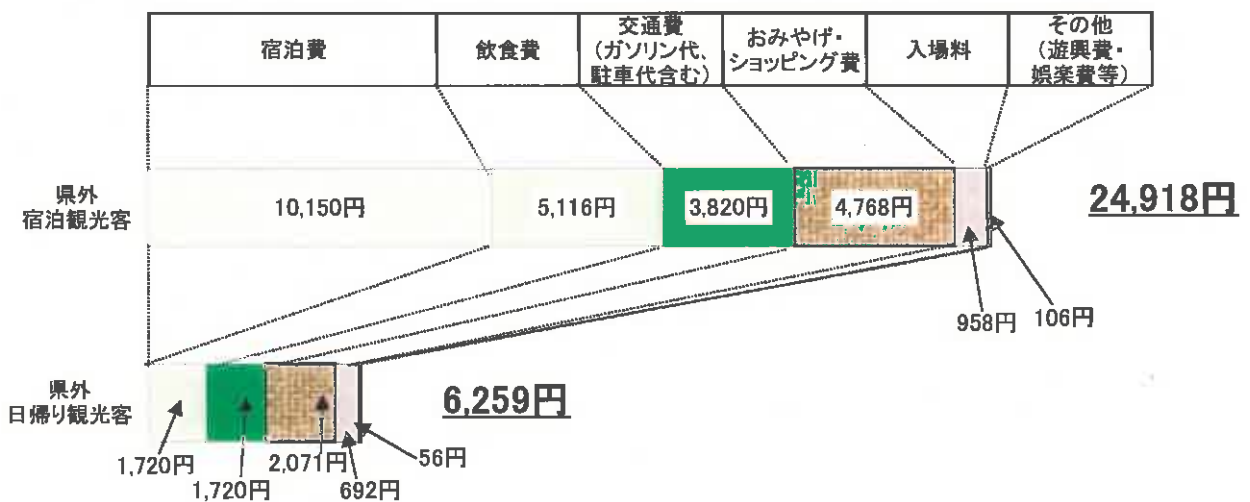


(8) 香川県内での費目別観光消費金額(平成25年・詳細)

(単位:千円)

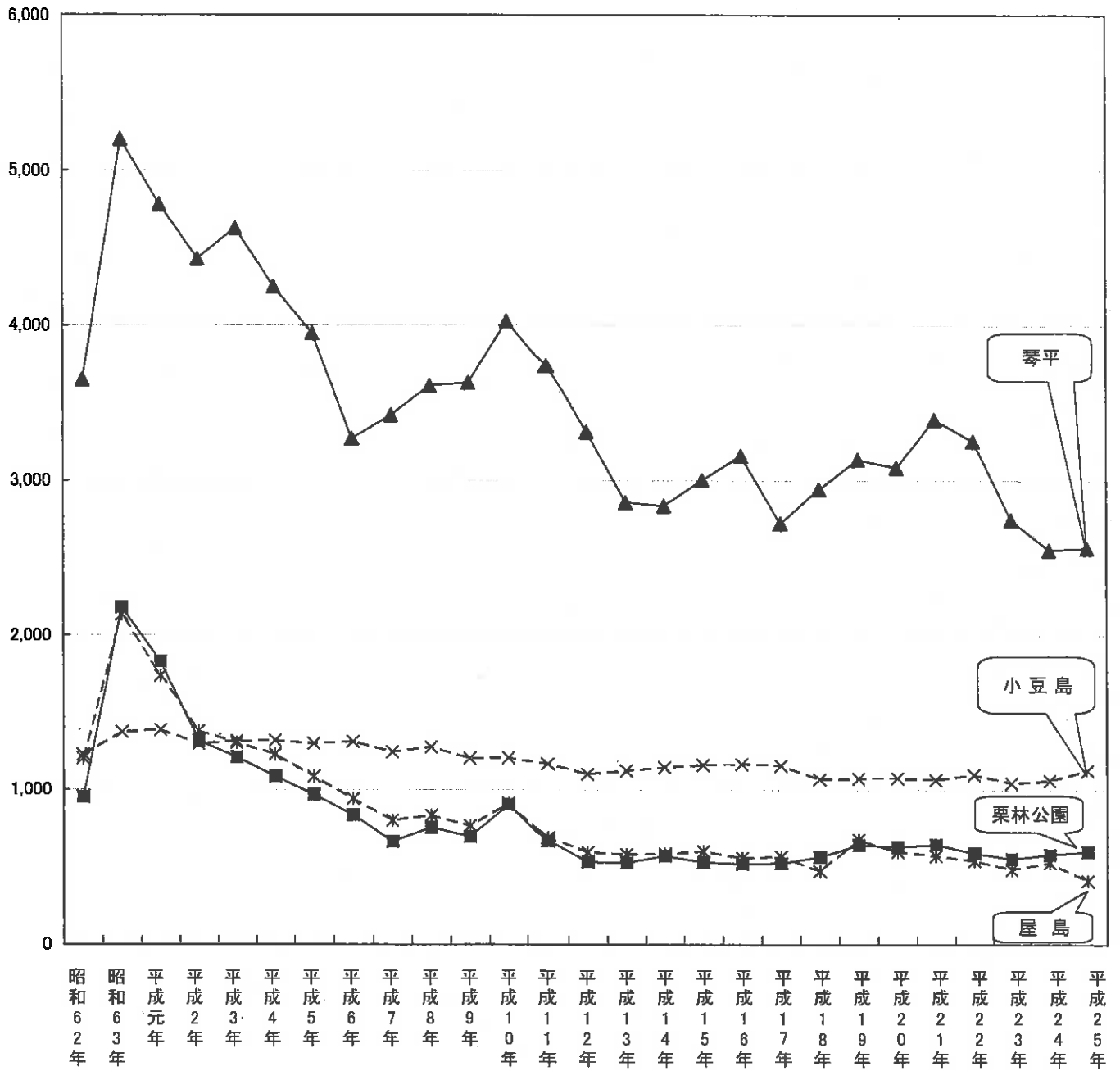
平成25年	宿泊費	飲食費	交通費 (ガソリン代、駐車代含む)	お土産・ ショッピング費	入場料	その他 (遊興費・ 娯楽費等)	合計
県外宿泊観光客	24,106,981	12,150,868	9,072,775	11,324,343	2,275,319	251,758	59,182,044
県外日帰り観光客	0	11,698,838	11,698,838	14,086,217	4,706,742	380,892	42,571,527
消費額計	24,106,981	23,849,706	20,771,613	25,410,560	6,982,061	632,650	101,753,571

(9) 1人当たりの平均観光消費金額(金額は平成25年度「観光客アンケート調査」結果による数値。)



(1) 主要観光地入込客数の推移

(千人)



(2) 主要観光地入込客数の推移(詳細)

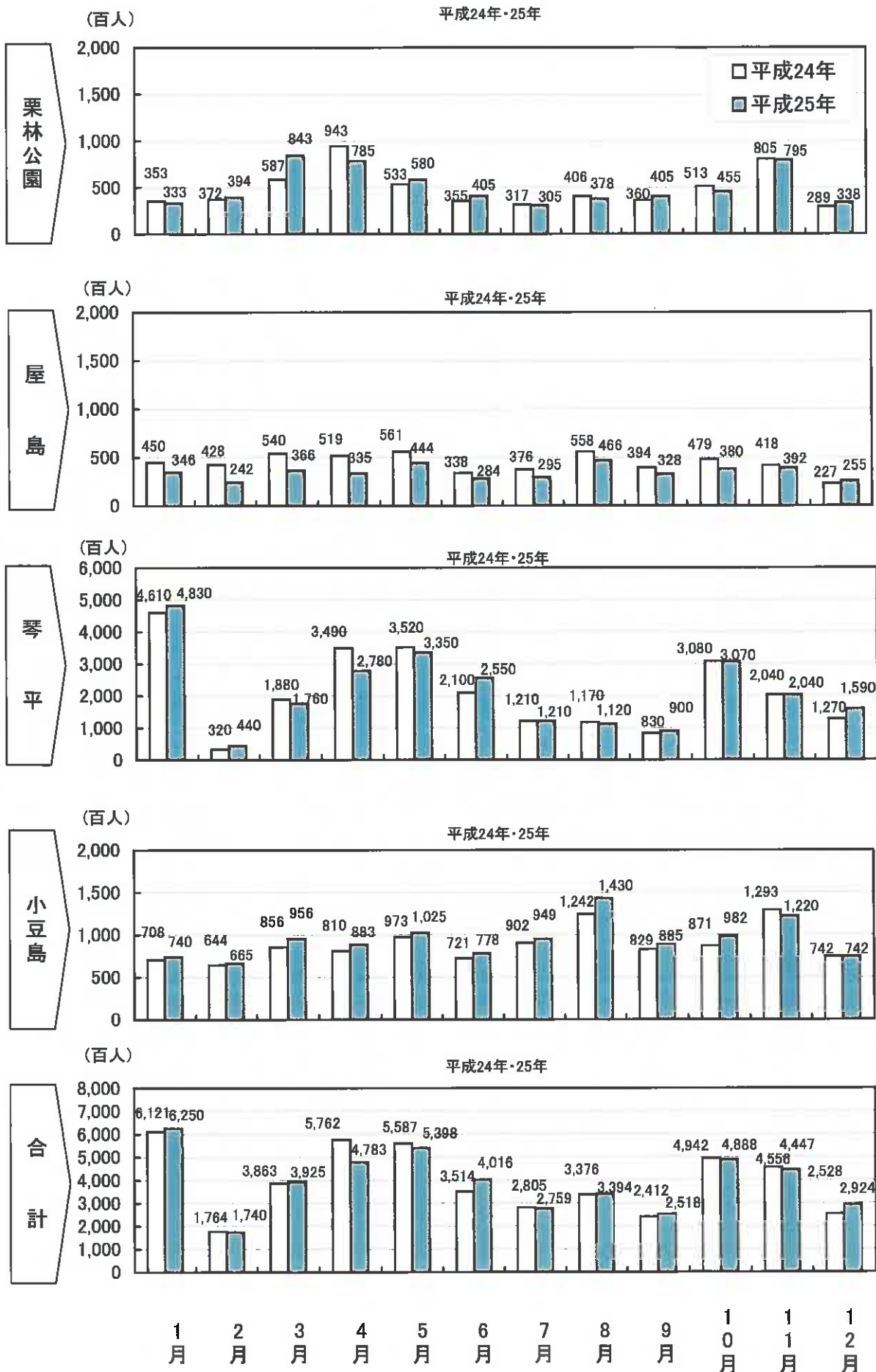
(単位:千人)

観光地	栗林公園	屋島	琴平	小豆島	計
昭和62年	955	1,203	3,650	1,227	7,035
昭和63年	2,180	2,132	5,200	1,373	10,885
平成元年	1,828	1,737	4,780	1,386	9,731
平成2年	1,316	1,379	4,430	1,297	8,422
平成3年	1,211	1,304	4,628	1,315	8,458
平成4年	1,086	1,231	4,250	1,318	7,885
平成5年	969	1,087	3,950	1,300	7,306
平成6年	838	942	3,270	1,312	6,362
平成7年	665	802	3,420	1,244	6,131
平成8年	756	835	3,610	1,277	6,478
平成9年	697	767	3,630	1,204	6,298
平成10年	903	912	4,026	1,206	7,047
平成11年	671	690	3,740	1,168	6,269
平成12年	534	598	3,314	1,101	5,547
平成13年	530	583	2,860	1,124	5,097
平成14年	573	585	2,836	1,145	5,139
平成15年	533	603	3,002	1,161	5,299
平成16年	522	558	3,160	1,166	5,406
平成17年	527	571	2,724	1,158	4,980
平成18年	567	476	2,943	1,070	5,056
平成19年	645	679	3,137	1,073	5,534
平成20年	632	600	3,083	1,077	5,392
平成21年	646	574	3,393	1,064	5,677
平成22年	592	544	3,254	1,098	5,488
平成23年	555	485	2,749	1,044	4,833
平成24年	583	529	2,552	1,059	4,723
平成25年	601	413	2,564	1,126	4,704
対前年比 (%)	103.1%	78.2%	100.5%	106.3%	99.6%

※対前年比は千人単位ではなく、人単位で計算した数値(12頁を参照)。

※平成24年の入込客数のうち、斜体字部分を数値の誤りにより訂正している。

(3) 主要観光地月別入込客数



(4)主要観光地月別入込客数(詳細)

区分	栗林公園		屋島		琴平		小豆島		合計	
	人	対前年 同月比	人	対前年 同月比	人	対前年 同月比	人	対前年 同月比	人	対前年 同月比
1月	35,313		45,010		461,000		70,763		612,086	
	33,278	94.2%	34,640	77.0%	483,000	104.8%	74,041	104.6%	624,959	102.1%
2月	37,243		42,778		32,000		64,395		176,416	
	39,354	105.7%	24,168	56.5%	44,000	137.5%	66,527	103.3%	174,049	98.7%
3月	58,698		53,997		188,000		85,583		386,278	
	84,273	143.6%	36,593	67.8%	176,000	93.6%	95,594	111.7%	392,460	101.6%
4月	94,298		51,887		349,000		80,985		576,170	
	78,474	83.2%	33,538	64.6%	278,000	79.7%	88,271	109.0%	478,283	83.0%
5月	53,273		56,100		352,000		97,337		558,710	
	57,967	108.8%	44,355	79.1%	335,000	95.2%	102,518	105.3%	539,840	96.6%
6月	35,542		33,822		210,000		72,067		351,431	
	40,460	113.8%	28,418	84.0%	255,000	121.4%	77,753	107.9%	401,631	114.3%
7月	31,693		37,642		121,000		90,202		280,537	
	30,537	96.4%	29,512	78.4%	121,000	100.0%	94,856	105.2%	275,905	98.3%
8月	40,556		55,808		117,000		124,214		337,578	
	37,788	93.2%	46,632	83.6%	112,000	95.7%	143,011	115.1%	339,431	100.5%
9月	36,008		39,367		83,000		82,852		241,227	
	40,466	112.4%	32,764	83.2%	90,000	108.4%	88,541	106.9%	251,771	104.4%
10月	51,256		47,887		308,000		87,089		494,232	
	45,549	88.9%	38,046	79.4%	307,000	99.7%	98,179	112.7%	488,774	98.9%
11月	80,514		41,804		204,000		129,257		455,575	
	79,497	98.7%	39,181	93.7%	204,000	100.0%	121,976	94.4%	444,654	97.6%
12月	28,850		22,723		127,000		74,212		252,785	
	33,781	117.1%	25,473	112.1%	159,000	125.2%	74,157	99.9%	292,411	115.7%
累計	583,244		528,825		2,552,000		1,058,956		4,723,025	
	601,424	103.1%	413,320	78.2%	2,564,000	100.5%	1,125,424	106.3%	4,704,168	99.6%

上段：平成24年 入込客数

下段：平成25年 入込客数

※平成24年の入込数のうち、斜体字部分を数値の誤りにより訂正している。

(参考) 平成25年度観光客アンケート調査 (わかかかわ観光推進協議会実施) の概要

○調査方法	：	調査員による対面聞き取り調査		
○調査対象	：	香川県内主要観光地(10箇所)の来訪者	16歳以上の男女個人	
○調査実施日	：	平成25年6月16日(日)	912	(355) サンプル
		8月11日(日)	897	(369) サンプル
		11月17日(日)	1,030	(490) サンプル
		平成26年2月2日(日)	849	サンプル
○調査サンプル数「()内は観光実態調査」		計	3,688	(1,214) サンプル

調査結果の概要

1. 観光客のプロフィール・観光実態 (観光地点パラメータ調査)

(1) 性別・年齢・職業

- ・「男性」47.9%、「女性」51.9%
- ・年齢構成は順に「40歳代」(20.0%)、「30歳代」(19.9%)、「20歳代」(17.6%)
- ・全観光客に占める割合は、次のとおり。
男性は20～50歳代がいずれも8.6%で、最も多い。
女性は「40歳代」(11.3%)が最も多く、次いで「30歳代」(11.2%)、「20歳代」(9.0%)。

(2) 居住地

- ・「香川県外」が74.4%、「県内」25.6%。
- ・居住地内訳は、「近畿」(30.0%)、「四国3県」(23.5%)、「山陽」(18.1%)、「関東」(13.4%)、「東海」(7.1%)、「九州・沖縄」(2.7%)と続く。

(3) 香川県への観光日程

- ・「日帰り」(53.7%)、「1泊2日」(34.1%)となり、県内での「宿泊計」は41.4%。
- ・県内平均宿泊数は前回調査(1.26泊)と比べ若干増加し、1.32泊。
- ・利用宿泊施設は、「ホテル」(61.4%)、「旅館」(24.3%)、「実家や知人宅」(9.3%)。

(4) 旅行同伴人数

- ・「2人」(37.9%)が最も多く、「3人」(16.5%)、「5～10人」(15.2%)と続く。
- ・平均は4.80人。

(5) 香川県への訪問回数 (県外観光客)

- ・「4回目以上」(48.3%)が最も多く、「1回目」(24.7%)、「2回目」(17.2%)と続く。

(6) 立寄り観光地と利用交通機関

- ・立寄り観光地点数は、「1地点」(71.4%)、「2地点」(16.7%)、「3地点」(7.2%)と続き、平均立ち寄り地点数は1.46地点。
- ・県内立ち寄り観光地点のトップ3は、「二十四の瞳映画村」(4.4%)、「栗林公園」(3.3%)、「金刀比羅宮」(2.8%)、「余島(エンジェルロード)」(2.5%)。
- ・利用交通機関は、「自家用車、社用・公用車」が67.6%と圧倒的に高く、他は10%を下回る。

(7) 香川県内での1人あたりの平均消費金額

- ・県外宿泊観光客平均消費額 24,918円 (昨年比+3,033円)
(宿泊費10,150、飲食費5,116、交通費3,820、土産代4,768、入場料958、その他106)
- ・県外日帰り観光客平均消費額 6,259円 (昨年比+291円)
(飲食費1,720、交通費1,720、土産代2,071、入場料692、その他56)
- ・バック観光客 37,860円 (昨年比△9,440円)

2. 香川県観光の動機（観光実態調査）

(1) 香川県選択理由

- ・「讃岐うどんを食べるため」（47.8%）、「金刀比羅宮などの歴史的な社寺・仏閣を見るため」（34.6%）、「豊かな自然」（19.7%）、「温泉に入るため」（12.4%）と続く。

(2) 観光に際して参考にした情報媒体

- ・「インターネット」（37.0%）、「友人・知人の話」（21.0%）、「旅行雑誌」（18.4%）、「テレビの番組」（14.7%）と続く。

(3) 讃岐うどんの飲食状況

- ・70.4%が讃岐うどんを食べており、昨年調査と比べて4.3%低下している。
- ・飲食したうどん店数の平均は1.65店。

(4) うどん以外の食べ物

- ・「骨付き鳥」が最も多く（21.7%）、次いで「ご当地ソフトクリーム」（19.5%）、「地魚などの海産物料理」（14.5%）が続く。

(5) 「瀬戸内国際芸術祭2013」の認知

- ・認知度は66.2%
- ・認知経路は、「TV」（33.0%）、「インターネット」（16.0%）、「新聞」（13.9%）と続く。

3. 香川県を観光しての印象（観光実態調査）

(1) 満足度

- ・満足度平均得点83.86点（H24=82.88点） 【100点満点】

(2) 良かった点

- ・「自然・景色がよい」（37.0%）、「子供が楽しめる」（6.2%）。

(3) 良くなかった点

- ・「天候・気候が悪い」（9.3%）、「手入れ不足、汚い」（9.0%）などいずれも10%未満。

(4) 香川県への再来訪意向

- ・「ぜひ来たい」（57.5%）、「来ても良い」（34.1%）を合計した再来訪意向は91.6%。

(5) 香川県観光の魅力

- ・「讃岐うどん」（72.8%）、「豊かな自然」（41.3%）、「金刀比羅宮などの歴史的な社寺仏閣」（38.3%）、「名所」（23.6%）、「四国八十八カ所めぐり」（21.1%）など。

(6) 香川県観光への期待や要望

- ・交通インフラに対する意見が最も多い。
- ・次いで、情報発信、施設の充実、食事・土産物、観光地の管理への意見が続く。