

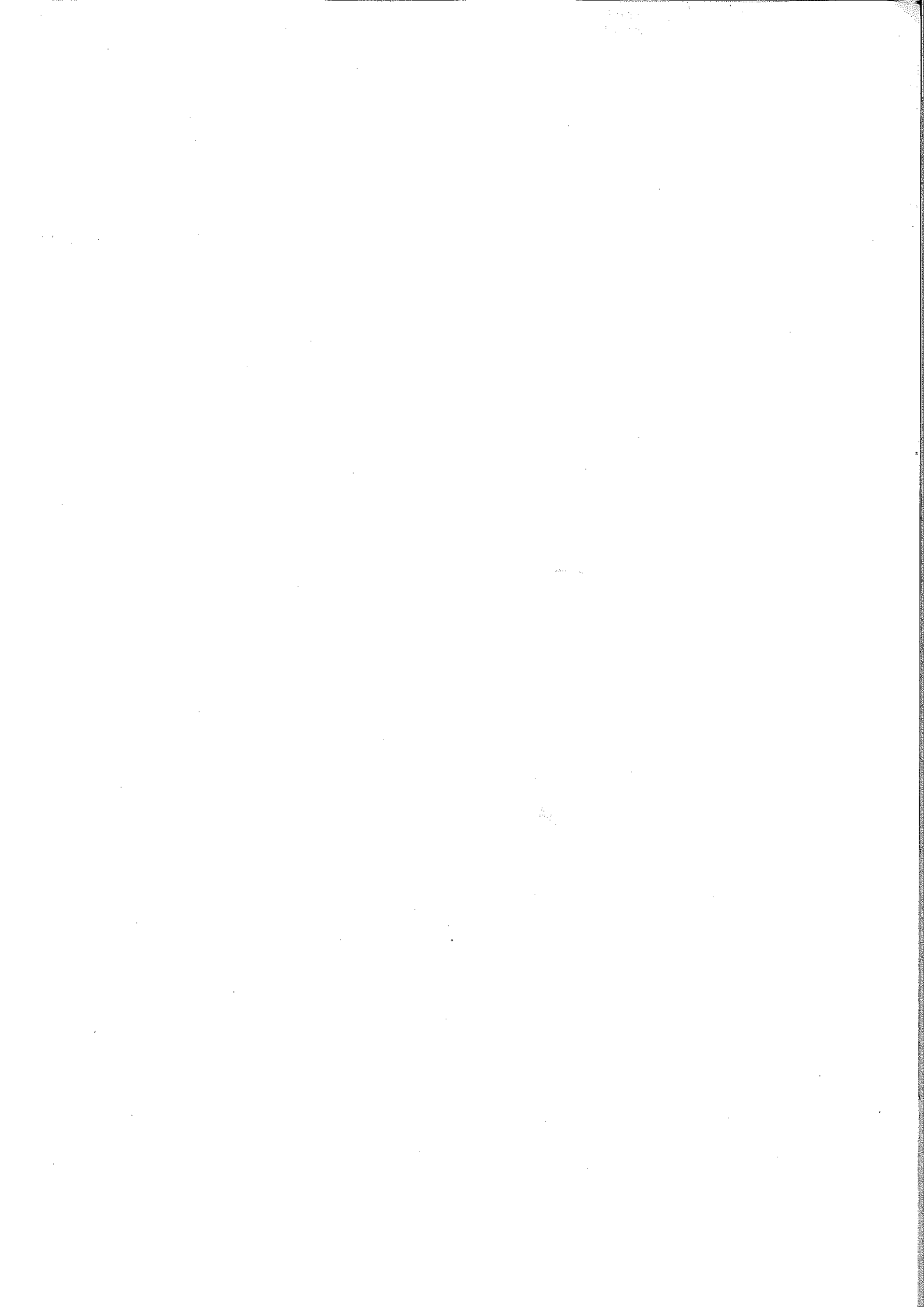
平成24年  
香川県観光客動態調査報告

平成25年 6月

香川県観光交流局

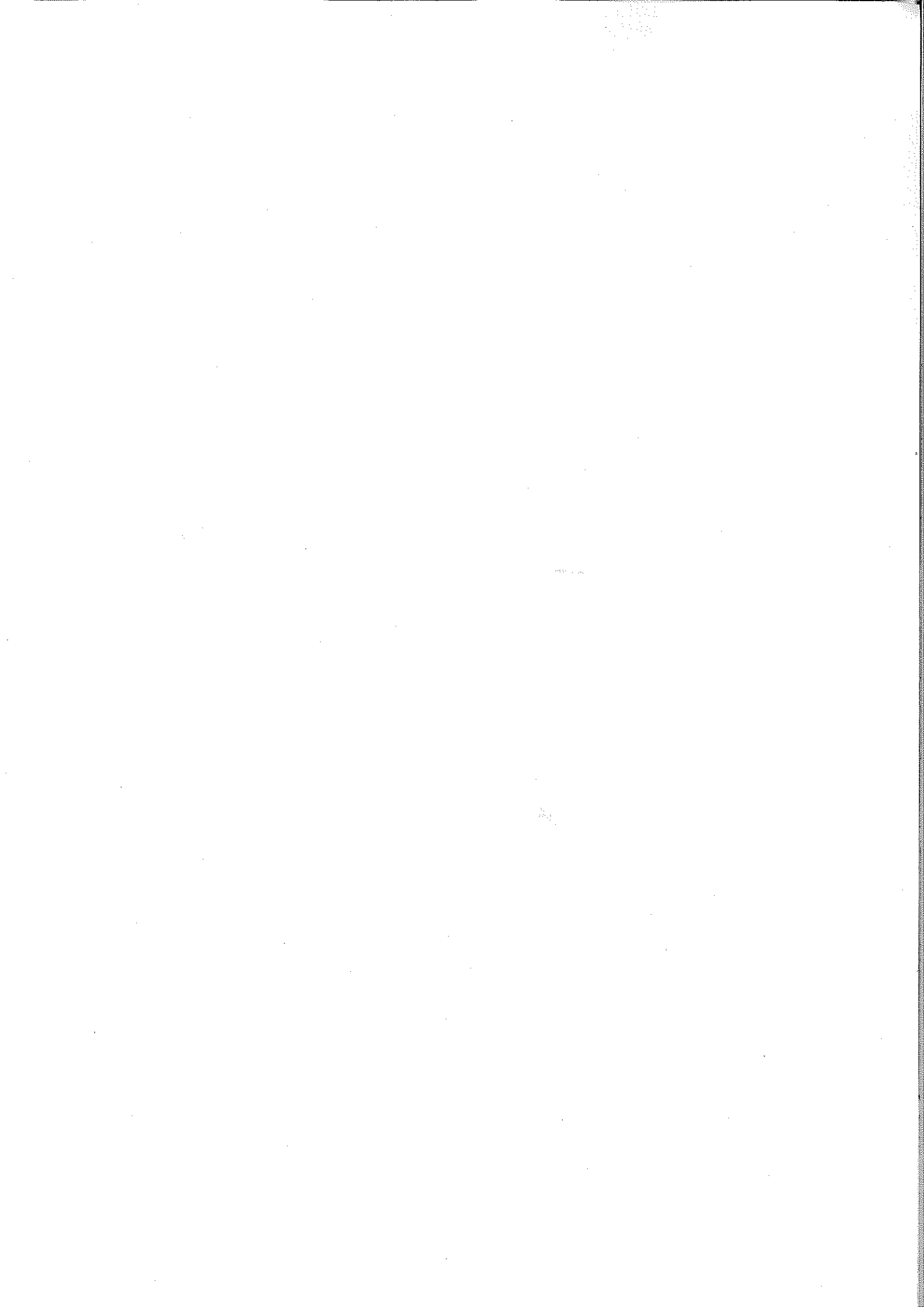
かがわの自慢、かがわの自慢。  
香川県

うどん県  
それだけ  
じゃない  
香川県



## 《 目 次 》

1	香川県観光客動態調査実施要領	1
2	平成24年香川県観光客動態調査報告概要	2
3	県外観光客の動向	
(1)	県外観光客入込数の推移	3
(2)	交通機関別県外観光客入込数	4
(3)	交通機関別県外観光客入込数の推移	5
(4)	交通機関別県外観光客入込数の推移(詳細)	6
(5)	宿泊有無別県外観光客入込数	7
(6)	香川県内での観光消費金額(宿泊客、日帰り客別)	7
(7)	香川県内での費目別観光消費金額	8
(8)	香川県内での費目別観光消費金額(詳細)	8
(9)	1人当りの平均観光消費金額	8
4	主要観光地入込客数	
(1)	主要観光地入込客数の推移	9
(2)	主要観光地入込客数の推移(詳細)	10
(3)	主要観光地月別入込客数	11
(4)	主要観光地月別入込客数(詳細)	12
( 参 考 )		
	平成24年度観光客アンケート調査の概要	13



## 1. 調査の目的

平成24年（1月～12月）中に、県外から香川県を訪れた観光客入込数および直接消費額を推計し、今後の観光行政のための参考とする。

## 2. 調査対象期間

平成24年1月1日から平成24年12月31日まで

## 3. 調査内容

### (1) 県外観光客入込数

平成24年の交通機関（航空機、JR、フェリー）の下り便および高速道路の利用者数をもとに香川県内への県外観光客入込数を推計。

### (2) 宿泊有無別観光客入込数

県内（延べ・実）宿泊客数を観光庁の宿泊旅行統計調査結果をもとに算出。

### (3) 香川県内での観光消費金額

県内宿泊客数および「平成24年度観光客アンケート調査」（わがかがわ観光推進協議会実施）の結果から算出した、一人当たりの平均観光消費金額をもとに算出。

### (4) 主要観光地入込客数

各施設から報告のあった、県内主要観光地（栗林公園、屋島、琴平、小豆島）を訪れた観光客入込数（県外観光客+県内観光客）。

## 1. 県外観光客入込数

### (1) 概要

平成24年の県外観光客入込数は8,938千人(対前年比2.6%増)となり、2年ぶりに増加に転じました。

増加の要因としては、東日本大震災の発生による影響の緩和に加え、平成23年から開始した「うどん県。それだけじゃない香川県」プロジェクトにより、本県の知名度が向上してきていることなどが考えられます。

### (2) 交通機関別内訳

県外からの観光客入込数を交通機関別にみると、JR利用が1,277千人と対前年比3.0%の増加となったほか、高松港や小豆島等への船舶を利用した入込が694千人と対前年比11.0%の増加、航空機利用が200千人と対前年比10.5%の増加、高速バス等を含む自動車利用も、6,767千人で対前年比1.5%の増加となりました。

## 2. 県外観光客の動向

### (1) 宿泊有無別観光客入込数

宿泊を伴う県外観光客入込数は1,845千人で対前年比15.5%の大幅な増加となりましたが、日帰り県外観光客入込数は7,093千人と対前年比0.3%の微減となりました。

### (2) 香川県内での消費金額

県外観光客入込による経済効果については、わかかがわ観光推進協議会が実施した「平成24年度観光客アンケート調査」によるデータに基づき試算した結果、宿泊観光客の観光消費額は403.7億円、日帰り観光客の観光消費額は423.3億円、合計で827.0億円程度と見込まれます。

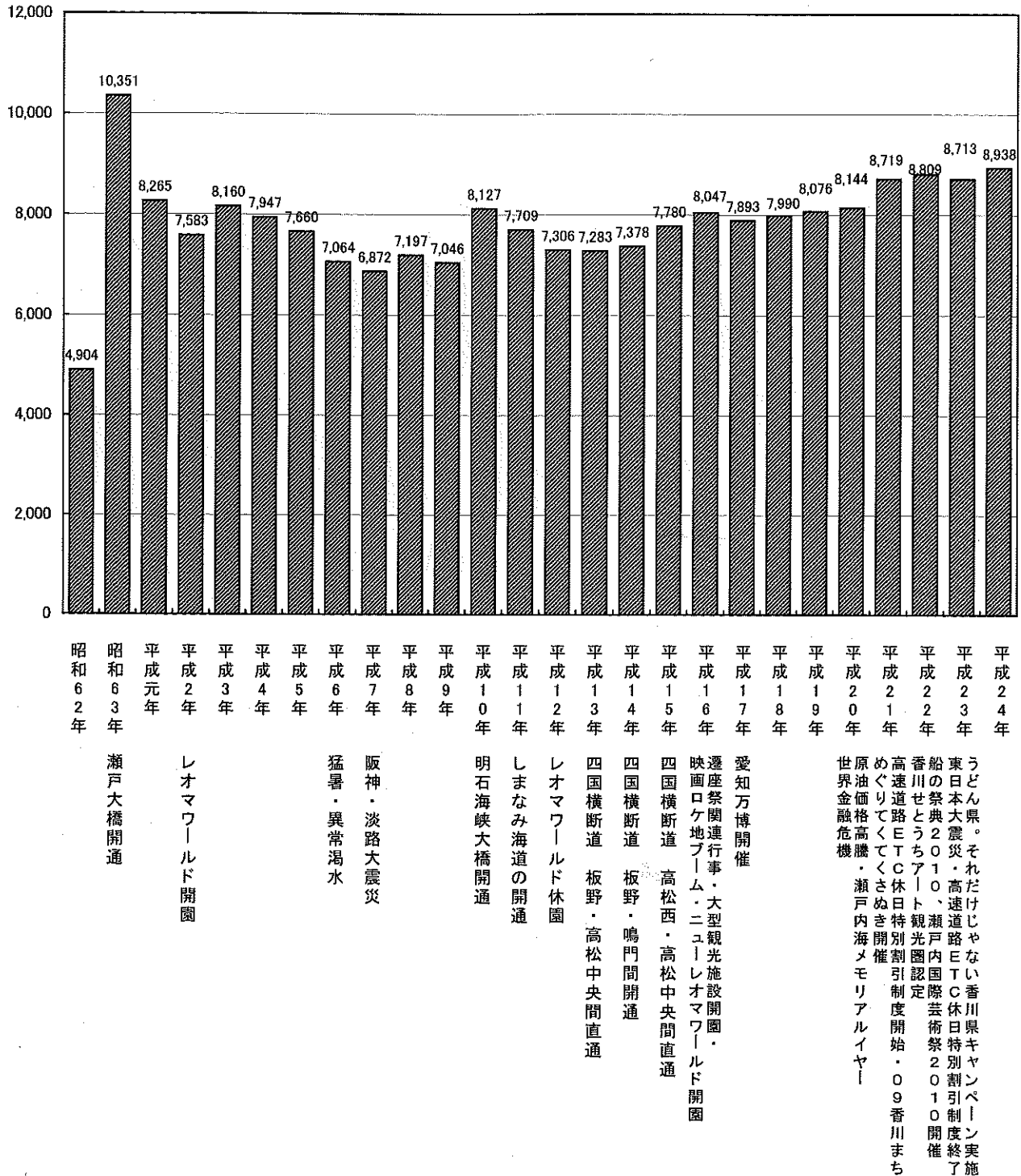
## 3. 主要観光地入込客数(県内客+県外客)

県内主要観光地(栗林公園、屋島、琴平、小豆島)への入込客数は、総計で4,595千人、対前年比4.9%の減少となりました。

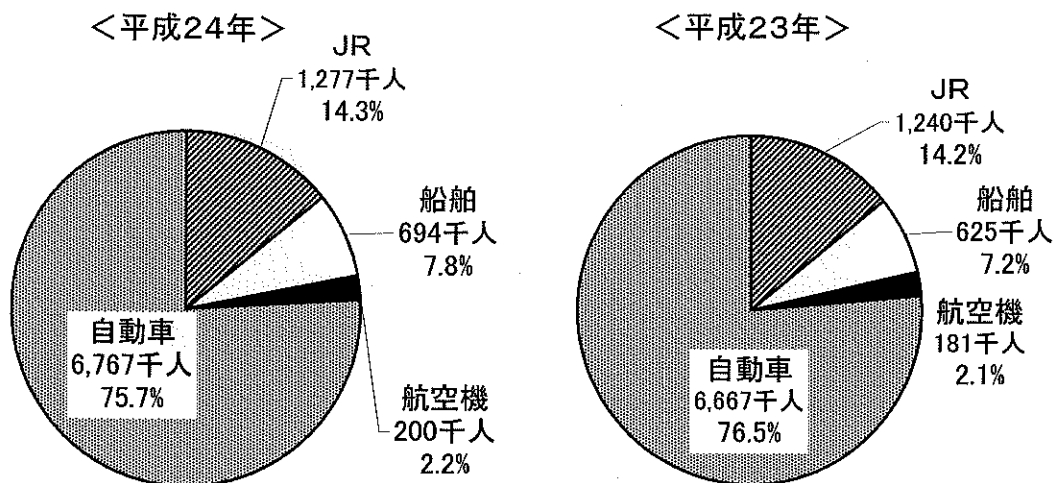
観光地別にみると、栗林公園が583千人で対前年比5.0%の増加、屋島が529千人で対前年比9.1%の増加、琴平は2,424千人で対前年比11.8%の減少、小豆島が1,059千人で対前年比1.4%の増加となりました。

- ・栗林公園…平成23年に東日本大震災の影響を大きく受けた3月・4月に入込数が大幅に増加したほか、秋のライトアップも盛況だったことから、2年ぶりに入込数が増加した。
- ・屋島…平成24年がうるう年であり、遍路の順路を逆にする「逆打ち」の参拝客が増加したことにより、2月の対前年同月比が150.8%となるなど、6年ぶりに入込数が増加した。
- ・琴平…5月に28ヶ月ぶりに対前年同月比が増加するなど、昨年(2011年)の15.5%減から減少率は縮小したものの、3年連続で減少し、瀬戸大橋開通以降最少の入込数となった。
- ・小豆島…平成23年7月に就航した小豆島ジャンボフェリーや映画・CMロケ地効果などにより、2年ぶりに入込数が増加した。

## (1) 県外観光客入込数の推移



(2) 交通機関別県外観光客入込数



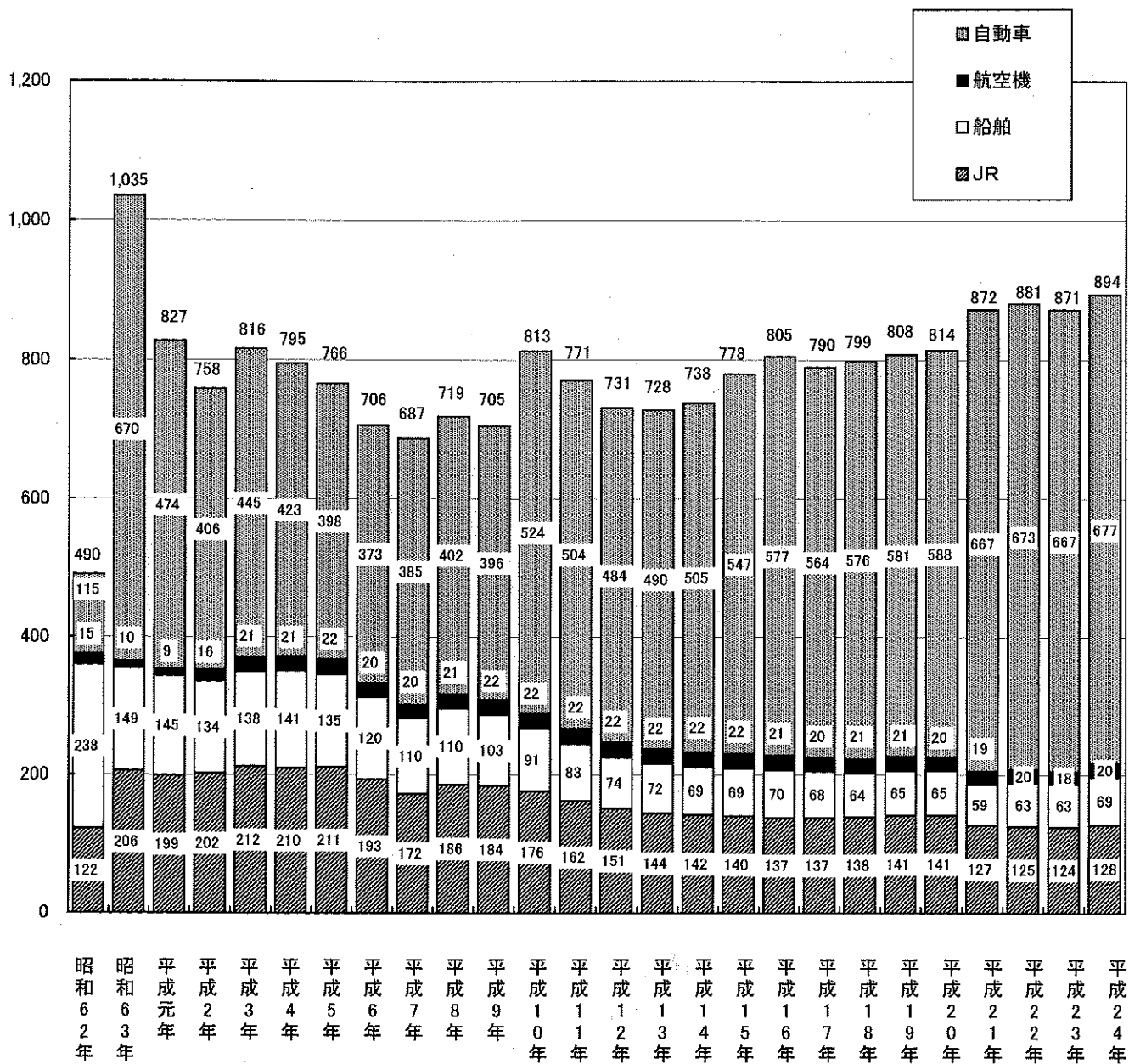
注：最下段は、合計を100とした割合

(単位:千人)

交通機関		平成24年	平成23年	前年比(%)
J R	瀬戸大橋線	991	957	103.6%
	四国内より	286	283	101.1%
	小 計	1,277	1,240	103.0%
船 舶	香川本土(直島を含む)へ	106	119	89.1%
	小豆島へ	588	506	116.2%
	小 計	694	625	111.0%
航 空 機		200	181	110.5%
自 動 車	瀬戸中央自動車道	3,063	3,079	99.5%
	神戸淡路鳴門自動車道	1,906	1,881	101.3%
	西瀬戸自動車道	109	106	102.8%
	四国3県より	1,689	1,601	105.5%
	小 計	6,767	6,667	101.5%
合 計		8,938	8,713	102.6%



(3)交通機関別県外観光客入込数の推移



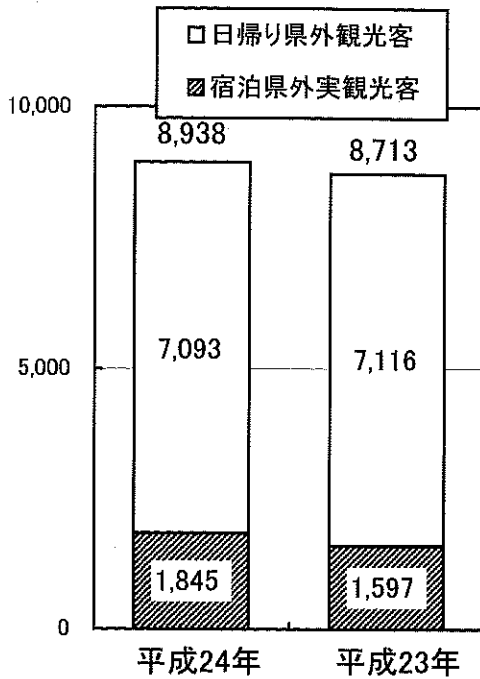
## (4)交通機関別県外観光客入込数の推移(詳細)

(単位:千人)

交通機関 年	J R	船 舶		航 空 機	自 動 車				合 計
		香 川 本 土 へ	小 豆 島 へ		自瀨 動戸 車中 道央	自神 戸淡 路鳴 門	自西 動瀨 車 道戸	四 国 3 県 よ り	
昭和62年	1,226	1,432	944	150	-	-	-	1,152	4,904
昭和63年	2,057	756	738	97	5,052	-	-	1,651	10,351
平成元年	1,986	732	718	91	3,604	-	-	1,134	8,265
平成2年	2,016	664	679	160	3,110	-	-	954	7,583
平成3年	2,123	637	744	205	3,415	-	-	1,036	8,160
平成4年	2,101	628	778	214	3,171	-	-	1,055	7,947
平成5年	2,113	616	735	219	2,938	-	-	1,039	7,660
平成6年	1,933	519	680	200	2,764	-	-	968	7,064
平成7年	1,723	480	624	200	2,839	-	-	1,006	6,872
平成8年	1,865	453	643	210	2,958	-	-	1,068	7,197
平成9年	1,834	424	610	217	2,907	-	-	1,054	7,046
平成10年	1,764	304	601	221	2,870	1,307	-	1,060	8,127
平成11年	1,623	258	568	222	2,643	1,306	83	1,006	7,709
平成12年	1,507	238	498	224	2,442	1,348	91	958	7,306
平成13年	1,440	213	506	218	2,414	1,442	91	959	7,283
平成14年	1,424	155	534	215	2,355	1,561	101	1,033	7,378
平成15年	1,400	143	548	216	2,326	1,660	112	1,375	7,780
平成16年	1,371	148	548	209	2,402	1,706	120	1,543	8,047
平成17年	1,372	156	518	204	2,295	1,608	105	1,635	7,893
平成18年	1,383	147	495	208	2,313	1,669	138	1,637	7,990
平成19年	1,411	156	493	211	2,336	1,667	97	1,705	8,076
平成20年	1,409	139	506	207	2,386	1,705	96	1,696	8,144
平成21年	1,268	102	487	190	3,075	1,909	104	1,584	8,719
平成22年	1,246	133	498	197	3,176	1,955	109	1,495	8,809
平成23年	1,240	119	506	181	3,079	1,881	106	1,601	8,713
平成24年	1,277	106	588	200	3,063	1,906	109	1,689	8,938
対前年比 (%)	103.0%	89.1%	116.2%	110.5%	99.5%	101.3%	102.8%	105.5%	102.6%

### (5) 宿泊有無別県外観光客入込数

① 県外観光入込客実人数  
(千人・回)



② 県外宿泊・日帰り別観光客実人数

(単位:人回)

	宿泊観光客 (実人数)	日帰り観光客	総数
平成24年	1,844,603	7,092,797	8,937,400
平成23年	1,597,352	7,116,164	8,713,516

※平成24年実宿泊観光客 対前年比15.5%増

※平成24年日帰り観光客 対前年比0.3%減

③ 延べ宿泊観光客の状況

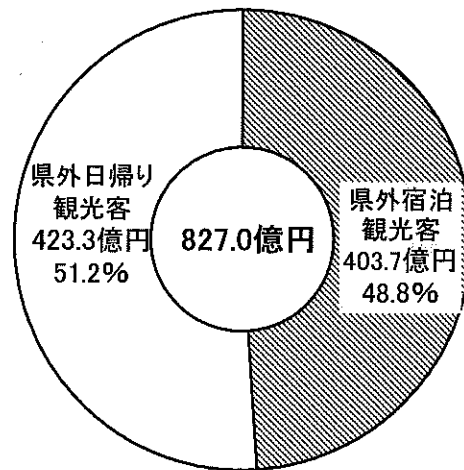
(単位:人)

	人数	平均宿泊日数
平成24年	2,324,201	1.26日
平成23年	2,220,320	1.39日

※平成24年延べ宿泊観光客数 対前年比4.7%増

※平均宿泊日数は平成24年度観光客アンケート調査データによる

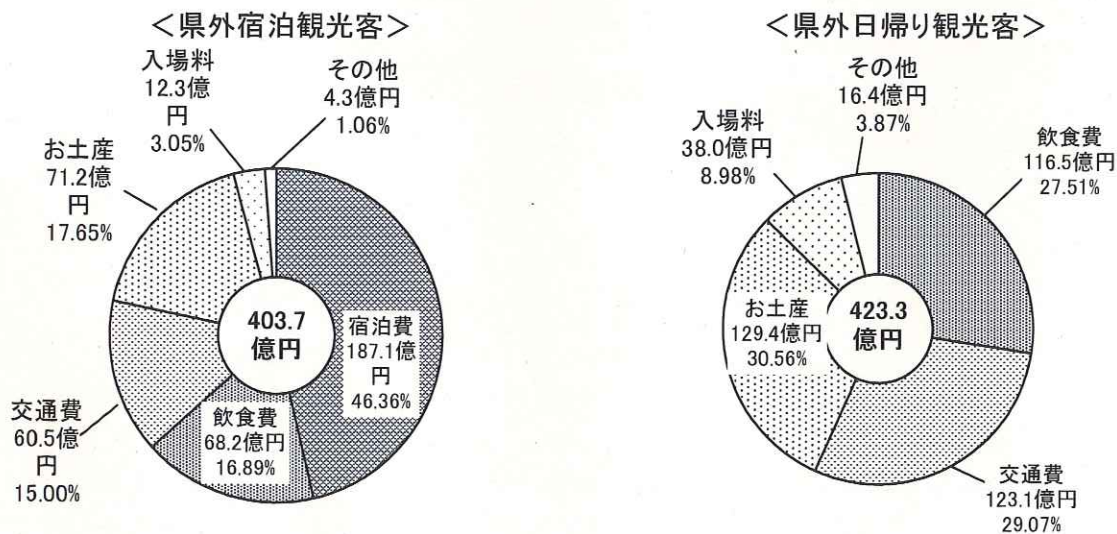
### (6) 香川県内での観光消費金額(平成24年・宿泊客、日帰り客別)



(単位:千円)

区分	観光消費金額	割合
県外宿泊観光客	40,369,137	48.8%
県外日帰り観光客	42,329,812	51.2%
消費額計	82,698,949	100.0%

(7) 香川県内での費目別観光消費金額(平成24年)

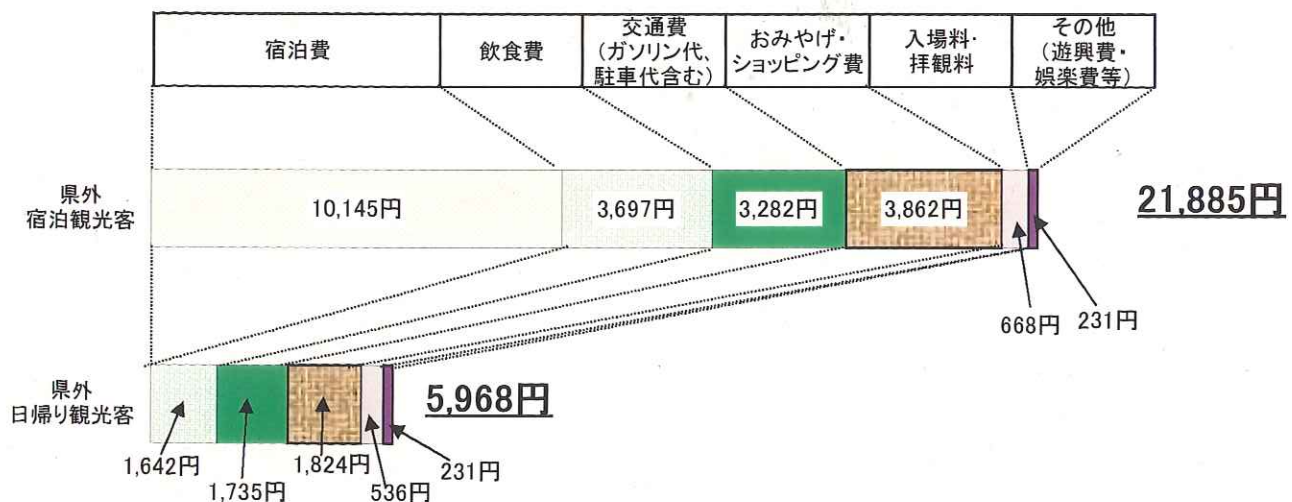


(8) 香川県内での費目別観光消費金額(平成24年・詳細)

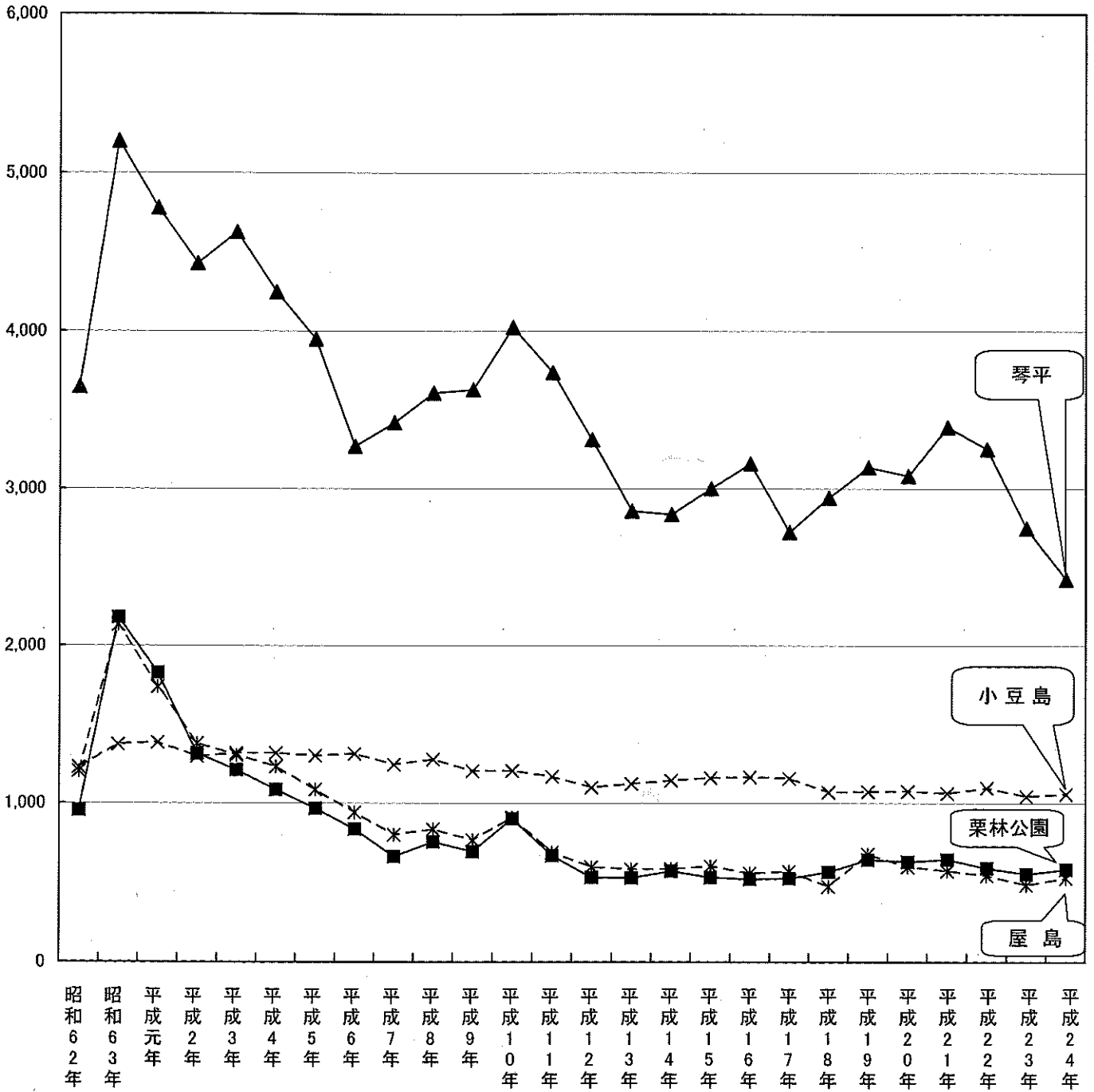
(単位:千円)

平成24年	宿泊費	飲食費	交通費 (ガソリン代、駐車 代含む)	お土産・ ショッピング費	入場料 拝観料	その他 (遊興費・ 娯楽費等)	合計
県外宿泊観光客	18,713,497	6,819,497	6,053,987	7,123,857	1,232,195	426,103	40,369,137
県外日帰り観光客	0	11,646,373	12,306,003	12,937,262	3,801,739	1,638,436	42,329,812
消費額計	18,713,497	18,465,870	18,359,990	20,061,119	5,033,934	2,064,539	82,698,949

(9) 1人当りの平均観光消費金額 (金額は平成24年度「観光客アンケート調査」結果による数値。)



## (1) 主要観光地入込客数の推移

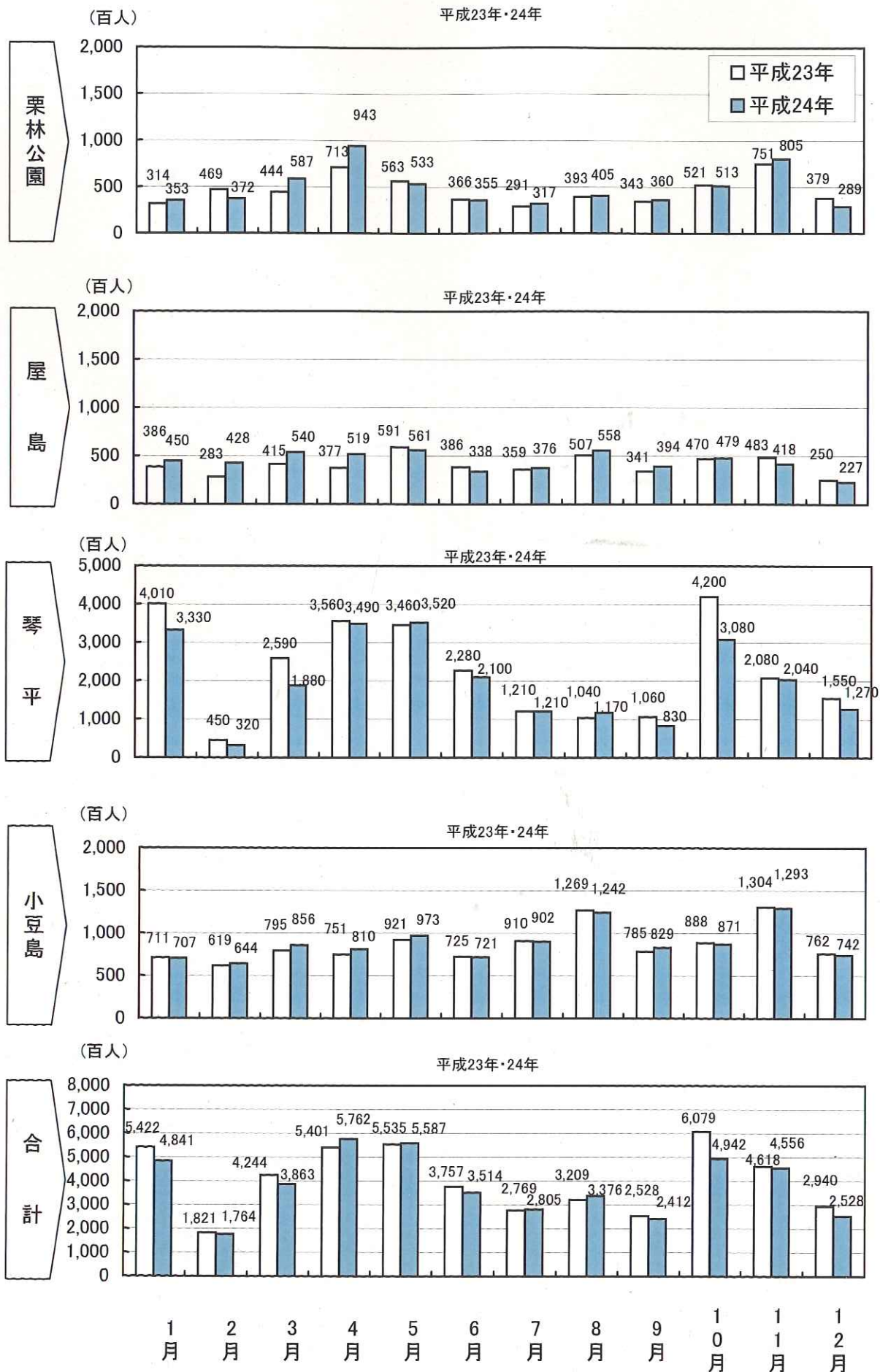


## (2) 主要観光地入込客数の推移(詳細)

(単位:千人)

観光地	栗林公園	屋島	琴平	小豆島	計
昭和62年	955	1,203	3,650	1,227	7,035
昭和63年	2,180	2,132	5,200	1,373	10,885
平成元年	1,828	1,737	4,780	1,386	9,731
平成2年	1,316	1,379	4,430	1,297	8,422
平成3年	1,211	1,304	4,628	1,315	8,458
平成4年	1,086	1,231	4,250	1,318	7,885
平成5年	969	1,087	3,950	1,300	7,306
平成6年	838	942	3,270	1,312	6,362
平成7年	665	802	3,420	1,244	6,131
平成8年	756	835	3,610	1,277	6,478
平成9年	697	767	3,630	1,204	6,298
平成10年	903	912	4,026	1,206	7,047
平成11年	671	690	3,740	1,168	6,269
平成12年	534	598	3,314	1,101	5,547
平成13年	530	583	2,860	1,124	5,097
平成14年	573	585	2,836	1,145	5,139
平成15年	533	603	3,002	1,161	5,299
平成16年	522	558	3,160	1,166	5,406
平成17年	527	571	2,724	1,158	4,980
平成18年	567	476	2,943	1,070	5,056
平成19年	645	679	3,137	1,073	5,534
平成20年	632	600	3,083	1,077	5,392
平成21年	646	574	3,393	1,064	5,677
平成22年	592	544	3,254	1,098	5,488
平成23年	555	485	2,749	1,044	4,833
平成24年	583	529	2,424	1,059	4,595
対前年比 (%)	105.0%	109.1%	88.2%	101.4%	95.1%

### (3) 主要観光地月別入込客数



(4)主要観光地月別入込客数(詳細)

区分	栗林公園		屋島		琴平		小豆島		合計	
	人	対前年 同月比	人	対前年 同月比	人	対前年 同月比	人	対前年 同月比	人	対前年 同月比
1月	31,473		38,598		401,000		71,165		542,236	
	35,313	112.2%	45,010	116.6%	333,000	83.0%	70,763	99.4%	484,086	89.3%
2月	46,900		28,361		45,000		61,885		182,146	
	37,243	79.4%	42,778	150.8%	32,000	71.1%	64,395	104.1%	176,416	96.9%
3月	44,378		41,492		259,000		79,506		424,376	
	58,698	132.3%	53,997	130.1%	188,000	72.6%	85,583	107.6%	386,278	91.0%
4月	71,318		37,661		356,000		75,113		540,092	
	94,298	132.2%	51,887	137.8%	349,000	98.0%	80,985	107.8%	576,170	106.7%
5月	56,299		59,128		346,000		92,105		553,532	
	53,273	94.6%	56,100	94.9%	352,000	101.7%	97,337	105.7%	558,710	100.9%
6月	36,618		38,587		228,000		72,502		375,707	
	35,542	97.1%	33,822	87.7%	210,000	92.1%	72,067	99.4%	351,431	93.5%
7月	29,060		35,903		121,000		90,967		276,930	
	31,693	109.1%	37,642	104.8%	121,000	100.0%	90,202	99.2%	280,537	101.3%
8月	39,298		50,721		104,000		126,883		320,902	
	40,556	103.2%	55,808	110.0%	117,000	112.5%	124,214	97.9%	337,578	105.2%
9月	34,304		34,077		106,000		78,463		252,844	
	36,008	105.0%	39,367	115.5%	83,000	78.3%	82,852	105.6%	241,227	95.4%
10月	52,064		47,058		420,000		88,827		607,949	
	51,256	98.4%	47,887	101.8%	308,000	73.3%	87,089	98.0%	494,232	81.3%
11月	75,118		48,268		208,000		130,405		461,791	
	80,514	107.2%	41,804	86.6%	204,000	98.1%	129,257	99.1%	455,575	98.7%
12月	37,896		24,975		155,000		76,158		294,029	
	28,850	76.1%	22,723	91.0%	127,000	81.9%	74,212	97.4%	252,785	86.0%
累計	554,726		484,829		2,749,000		1,043,979		4,832,534	
	583,244	105.1%	528,825	109.1%	2,424,000	88.2%	1,058,956	101.4%	4,595,025	95.1%

上段：平成23年 入込客数

下段：平成24年 入込客数



(参考) 平成24年度観光客アンケート調査 (わがかがわ観光推進協議会実施) の概要

- 調査方法 : 調査員による対面聞き取り調査  
○調査対象 : 香川県内主要観光地 (10箇所) の来訪者 16歳以上の男女個人  
○調査実施日 : 平成24年 6月3日 (日) 901 (354) サンプル  
                  8月19日 (日) 869 (379) サンプル  
                  11月18日 (日) 975 (453) サンプル  
                  平成25年 2月3日 (日) 848 サンプル  
○調査サンプル数 ( ( ) 内は観光実態調査) 計 3,593 (1,186) サンプル

調査結果の概要

1. 観光客のプロフィール・観光実態 (観光地点パラメータ調査)

(1) 性別・年齢・職業

- ・「男性」47.6%、「女性」52.4%
- ・年齢構成は「30歳代」(20.9%)、「60歳代」(19.3%)、「20歳代」(18.1%)、
- ・男性は「30歳代」(9.6%)が最も多く、次いで「60歳代」(9.5%)
- ・女性は「30歳代」(11.4%)が最も多く、「20歳代」「50歳代」「60歳代」は10%弱。

(2) 居住地

- ・「香川県外」が77.2%、「県内」22.8%。
- ・居住地内訳は、「近畿」(32.7%)、「四国3県」(22.1%)、「山陽」(20.5%)、  
「関東」(11.0%)、「東海」(6.6%)、「九州・沖縄」(3.3%)と続く。

(3) 香川県への観光日程

- ・「日帰り」(53.1%)、「1泊2日」(36.3%)となり、「宿泊計」は42.8%。
- ・県内平均宿泊数は前回調査(1.39泊)と比べ若干減少し、1.26泊。
- ・利用宿泊施設は、「ホテル」(67.7%)、「旅館」(19.8%)、「実家や知人宅」(7.6%)。

(4) 旅行同伴人数

- ・「2人」(39.6%)が最も多く、「4人」(17.7%)、「3人」(15.6%)と続く。
- ・平均は4.61人。

(5) 香川県への訪問回数 (県外観光客)

- ・「4回目以上」(20.1%)が最も多く、「1回目」(18.1%)、「2回目」(10.5%)と続く。

(6) 立寄り観光地と利用交通機関

- ・立寄り観光地点数は、「1地点」(69.9%)、「2地点」(16.9%)、「3地点」(8.6%)と  
続き、平均立ち寄り地点数は1.49地点。
- ・県内立ち寄り観光地点のトップ3は、「金刀比羅宮」(4.4%)、「二十四の瞳映画村」(4.3%)、  
「栗林公園」(4.3%)、「寒霞溪」(3.6%)。
- ・利用交通機関は、「自家用車、社・公用車」が70.0%と圧倒的に高く、他は10%を下回る。

(7) 香川県内での1人あたりの平均消費金額

- ・県外宿泊観光客平均消費額 21,885円 (昨年比-5,312円)  
(交通費3,282、宿泊費10,145、土産代3,862、飲食費3,697、入場料668、その他231)
- ・県外日帰り観光客平均消費額 5,968円 (昨年比-1,158円)  
(交通費1,735、土産代1,824、飲食費1,642、入場料536、その他231)
- ・パック観光客 47,300円 (昨年比+3,592円)

## 2. 香川県観光の動機（観光実態調査）

### (1) 香川県選択理由

- ・「讃岐うどん」（42.5%）、「歴史的な社寺・仏閣」（37.2%）、「豊かな自然」（17.1%）、「レジャー施設」（14.9%）と続く。

### (2) 「うどん県キャンペーン」の認知

- ・認知度は78.0%
- ・認知経路は、「TV」（59.2%）、「ポスター」（18.1%）「インターネット」（9.5%）と続く。

### (3) 観光に際して参考にした情報媒体

- ・「インターネット」（21.4%）、「友人・知人の話」（17.8%）、「旅行雑誌」（11.4%）、「情報誌」（8.2%）と続く。

### (4) 讃岐うどんの飲食状況

- ・74.7%が讃岐うどんを食べており、昨年調査と比べて約7%低下している。
- ・飲食したうどん店数の平均は1.67店。

### (5) うどん以外の食べ物

- ・「骨付き鳥」が最も多く（18.2%）、次いで「ご当地ソフトクリーム」（14.4%）、「地魚などの海産物料理」（14.1%）が続く。

## 3. 香川県を観光しての印象（観光実態調査）

### (1) 満足度

- ・満足度平均得点82.88点（H23=82.19点） 【100点満点】

### (2) 良かった点

- ・「自然・景色がよい」（41.4%）、「うどんがおいしい」（4.7%）。

### (3) 良くなかった点

- ・「移動が不便」（7.7%）、「設備が充実していない」（7.5%）などいずれも10%未満。

### (4) 香川県への再来訪意向

- ・「ぜひ来たい」（56.4%）、「来ても良い」（37.4%）を合計した再来訪意向は93.8%。

### (5) 香川県観光の魅力

- ・「讃岐うどん」（66.8%）、「歴史的な社寺・仏閣」（40.1%）、「豊かな自然や景色」（38.1%）「名所」（24.6%）、「四国八十八カ所めぐり」（16.7%）など。

### (6) 香川県観光への期待や要望

- ・交通インフラに対する意見が最も多い。
- ・次いで、施設の充実、情報発信、観光地の管理、食事・土産物への意見が続く。